



VALDUINO

VALDUINO INPUT MODUL

VAL.I2C.DI8

KULLANIM KLAVUZU

Doküman Ver: 1.0.1
Cihaz Ver: 001

İÇİNDEKİLER

Güvenlik ve uyarılar.....	2
GARANTİ KOŞULLARI.....	3
GENEL ÖZELLİKLER.....	4
PİN GÖSTERİMİ.....	5
GÜÇ.....	5
GİRİŞ.....	6
HABERLEŞME.....	6
I2C.....	6
ADRESLEME.....	6

GÜVENLİK VE UYARILAR



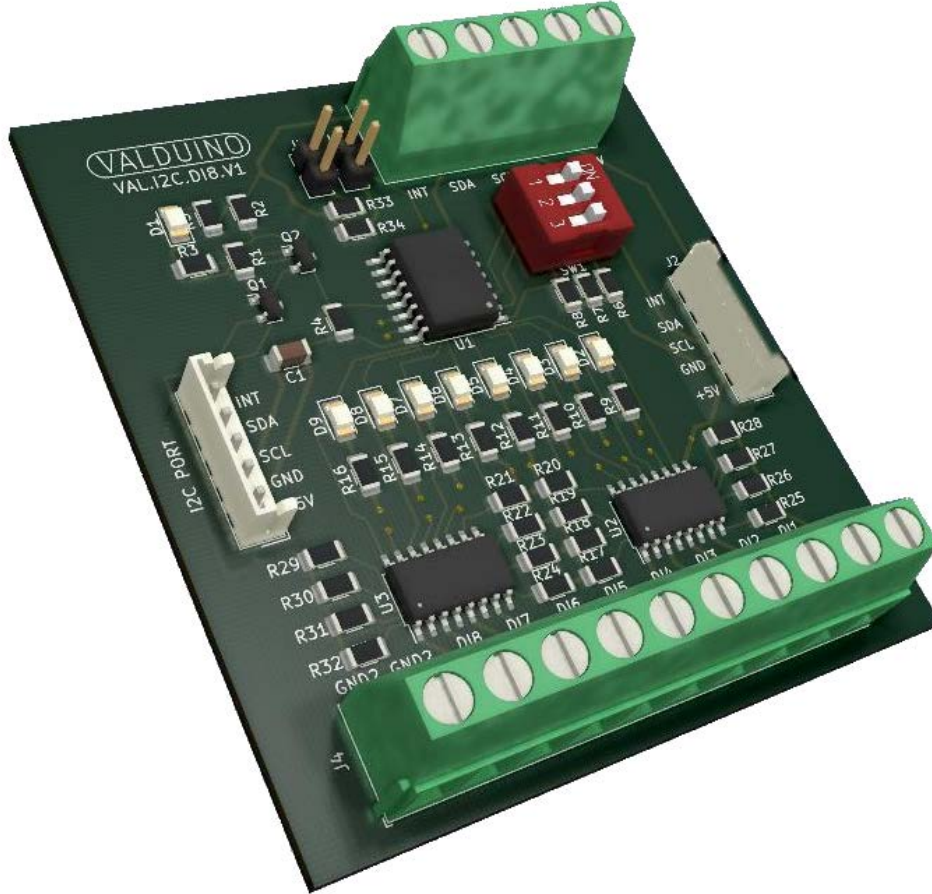
Aşağıdaki talimatlara uyulmaması halinde ölüm, ciddi yaralanmalar ve mal kaybına yol açabilir. Aşağıdaki talimatların uygulanmaması sonucu doğabilecek istenmeyen durumlardan üretici firma hiçbir şekilde sorumlu tutulamaz.

- Cihazın montajı, devreye alınması, konusunda uzman kişiler tarafından yapılmalıdır.
- Cihaz 24V DC voltaj ile çalışır. Cihaza düşük veya yüksek voltaj verilmesi durumunda cihaz hasar görebilir.
- Cihaza enerji verilmeden önce bağlantılar dikkatli bir şekilde kontrol edilmelidir.
- Cihazda enerji varken terminallere müdahale edilmemelidir.
- Enerji kesintilerinden kaynaklı, cihazda doğabilecek hasarlardan üretici firma sorumlu değildir.
- Cihaza şebekeden, adaptör veya güç kaynağından, yıldırım ve benzeri sebeplerden yüksek gerilim gelmesi durumunda oluşabilecek arızalardan üretici firma sorumlu değildir.
- Cihazın kullanılacağı ortamın nemli, ıslak, tozlu ve titreşimli ortam olmamasına dikkat edilmelidir.
- Cihaz temizlenirken solvent içeren maddeler kullanılmamalı, sadece kuru bez ile temizlenmelidir.
- Cihaz temizlenirken cihaz çalışır durumda olmamalı ve kontaklarında yük ve enerji olmamalıdır.
- Cihazın kapağı çıkarılarak içi açılmamalı, elektronik devrelere müdahale edilmemelidir.
- Cihazın içinde kullanıcıların müdahale edebileceği parçalar yoktur.
- Taşıma sırasında hasar görmüş cihazlar kullanılmamalı, ilgili satış temsilcisi ile irtibata geçilmelidir.
- Cihazın arızalanması durumunda cihaza herhangi bir müdahalede bulunulmamalı, yetkili firma ile irtibata geçilmelidir.
- Cihaz kullanım amacı dışında farklı bir amaç için kullanılmamalıdır.
- Röle çıkışlarına cihazın özelliklerinde belirtilenden fazla akım - gerilim çekecek yükler bağlanmamalıdır. Ayrıca endüktif ve kapasitif yüklerde cihaz rölelerine zarar verebilir. Bu nedenle cihaz rölelerine bağlayacağınız yüklerle uygun şekilde yardımcı röle veya kontaktör bağlanmalı ve yüklerle göre sigorta seçimi yapılarak bağlanmalıdır.

GARANTİ KOŞULLARI

- Garanti süresi fatura tarihinden itibaren 2 (iki) yıldır.
- Cihaz ile ilgili güvenlik uyarılarına uyulmaması ürünü garanti kapsamı dışına çıkarabilir.
- Cihazın tamiri sadece üretici firma tarafından yapılmalıdır, aksi durumda cihaz garanti kapsamı dışında kalır.
- Cihazın çalışma voltajı ve akımından farklı bir güç verilmesi durumunda cihaz garanti kapsamı dışında kalır.
- Cihaza şebekeden, adaptör veya güç kaynağından, yıldırım ve benzeri sebeplerden yüksek gerilim gelmesi durumunda oluşabilecek arızalardan üretici firma sorumlu değildir ve bunlar garanti kapsamı dışındadır.
- Cihazın kullanılacağı ortamın nemli, ıslak, tozlu ve titreşimli ortam olmamasına dikkat edilmelidir.
- Bu ortamlardan kaynaklı oluşabilecek arızalardan dolayı cihaz garanti kapsamı dışında kalır.
- Cihazın kapağı çıkarılarak içi açılmamalı, elektronik devrelere müdahale edilmemelidir. Cihazın içinde kullanıcıların müdahale edebileceği parçalar yoktur. İçi açılmış cihazlar garanti kapsamı dışında kalır.
- Ürünün üzerindeki garanti etiketinin çıkarılması veya koruyucu kutusunun sökülmesi ürünü garanti kapsamı dışında çıkarır.
- Etiketini sökülmüş, hasar görmüş, kutusu değiştirilmiş, üzerine farklı marka veya model yapıştırılmış ürünler garanti kapsamı dışında kalır.
- Rölelerin bağlanan yük ve güç nedeniyle bozulması garanti kapsamı dışındadır. Cihaz kataloğunda belirtilenden fazla akım ve voltaj bağlanması durumunda veya endüktif veya kapasitif yükler bağlanması durumunda röleler zarar görebilir ve bu durum garanti kapsamı dışındadır.
- Adaptör arızaları, şebeke problemleri, topraklama hataları, yıldırım düşmesi gibi sebeplerden cihaza yüksek gerilim gelmesi durumları garanti kapsamı dışındadır.
- Yanlış bağlantı yapılması durumunda kaynaklı arızalar garanti kapsamı dışıdır. Örneğin I2C portuna enerji verilmesi, cihazın girişlerine yüksek enerji verilmesi veya çıkışların kısa devre edilmesi gibi yanlış bağlantı durumunda cihaz zarar görebilir ve garanti dışı kalır.
- Darbe, düşürme ve benzeri sebeplerle oluşan fiziksel hasarlar garanti dışıdır.

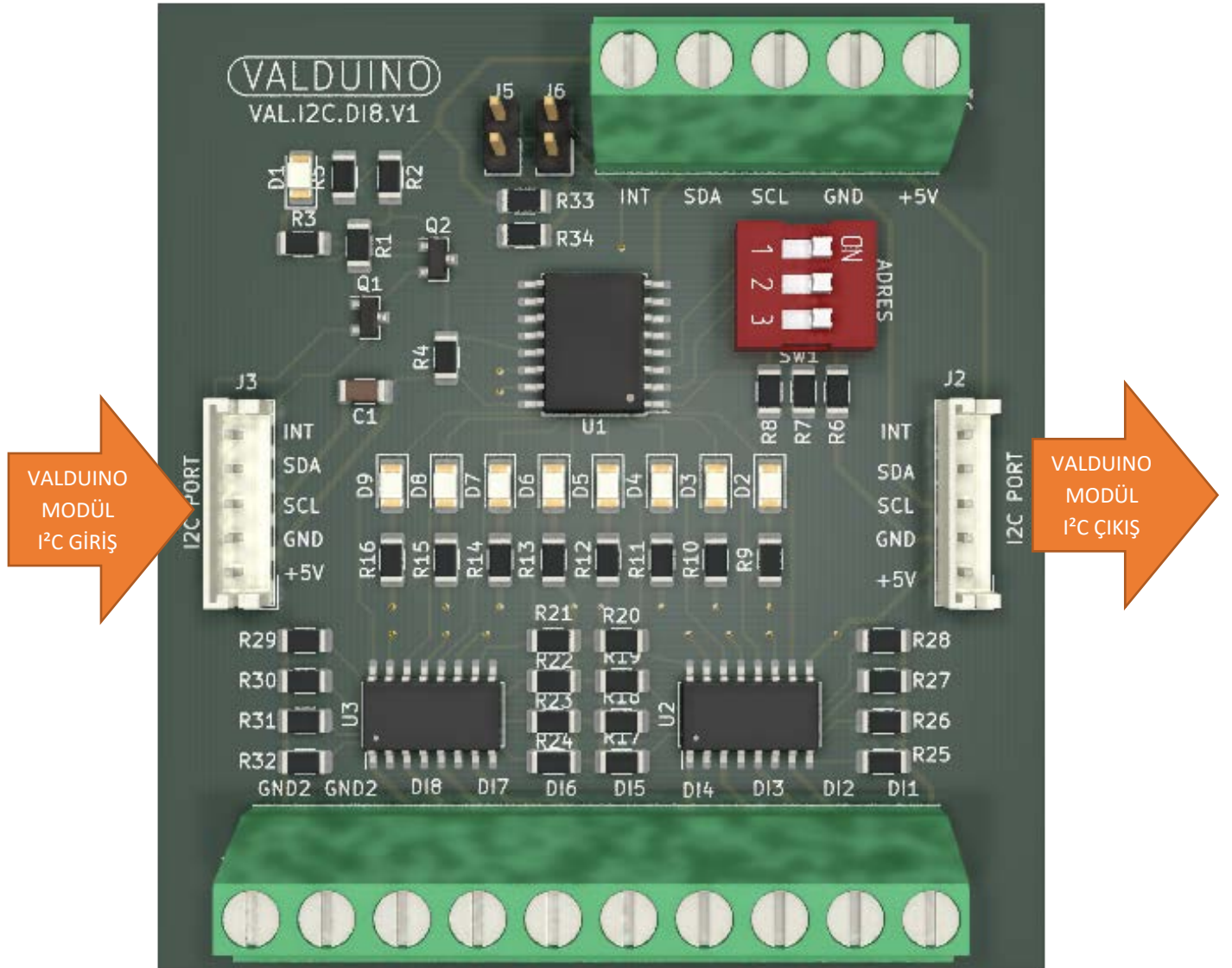
GENEL ÖZELLİKLER



ValDUINO ailesinin 8 Kanal dijital input kartıdır.

- Besleme Voltajı : 24V DC
- Optocoupler isolation 5kVA
- I2C haberleşme
- I2C Çalışma Frekansı: 100 kHz
- input Sayısı : 8
- Dip switch adres seçimli.
- 66x72mm PCB boyut
- Ray Montaj

PİN GÖSTERİMİ

I²C PORT

GND2 GND IN7 IN6 IN5 IN4 IN3 IN2 IN1 IN0

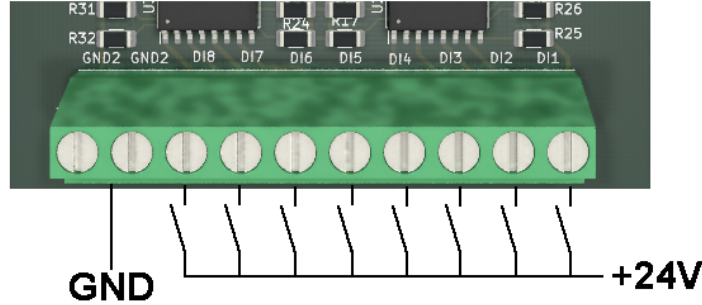
INPUTS

GÜÇ

INPUT Besleme voltajı kart beslemesinden bağımsızdır. GND2 istenirse başka kaynaktan beslenebilir veya POWER SUPPLY voltajları ile dışarıdan kablo ile birleştirilebilir.

GİRİŞ

Modül üzerinde 8 adet giriş bulunmaktadır. Girişlerin gözlemlenmesi için 8 adet Giriş ledi ile desteklenmektedir. Giriş gerilimi 24V ve optokupler korumalıdır.



HABERLEŞME

I2C

VALDUINO CPU ları ile haberleşme için INT/SDA/SCL pinleri bulunmaktadır. VALDUINO Modüllerini ekleyebileceğiniz I2C haberleşme için INT/SDA/SCL pinleri bulunmaktadır. Besleme için I2C için ayrı bir besleme kanalı vardır.

Farklı I2C Modülleri ile haberleşme sağlamak amacıyla ayrıca I2C portu bulunmaktadır.

ADRESLEME



Adres dip switch ayarları aşağıdaki gibidir. Bu karttan 8 farklı kombinasyon adres yapılmaktadır. Yani aynı karttan 8 adet yan yana kullanabilirsiniz. Bazı chip adresleri farklı olabilmektedir. Bu durumda I²C adres tarama ve bulma **I2CScanner** uygulaması ile adresleri bulabilirsiniz.

000	32	100	36
001	33	101	37
010	34	110	38
011	35	111	39

VALERM Mühendislik Makine Otomasyon Yazılım İnş. Sanayi Tic.Ltd.Şti.

Gaziler Mah. İbrahim Ağa cad. No:257/A Gebze/Kocaeli

Tel : 0(262)988 01 50

www.valerm.com.tr

www.valduino.com